

Methoden om sociale netwerken in kaart te brengen

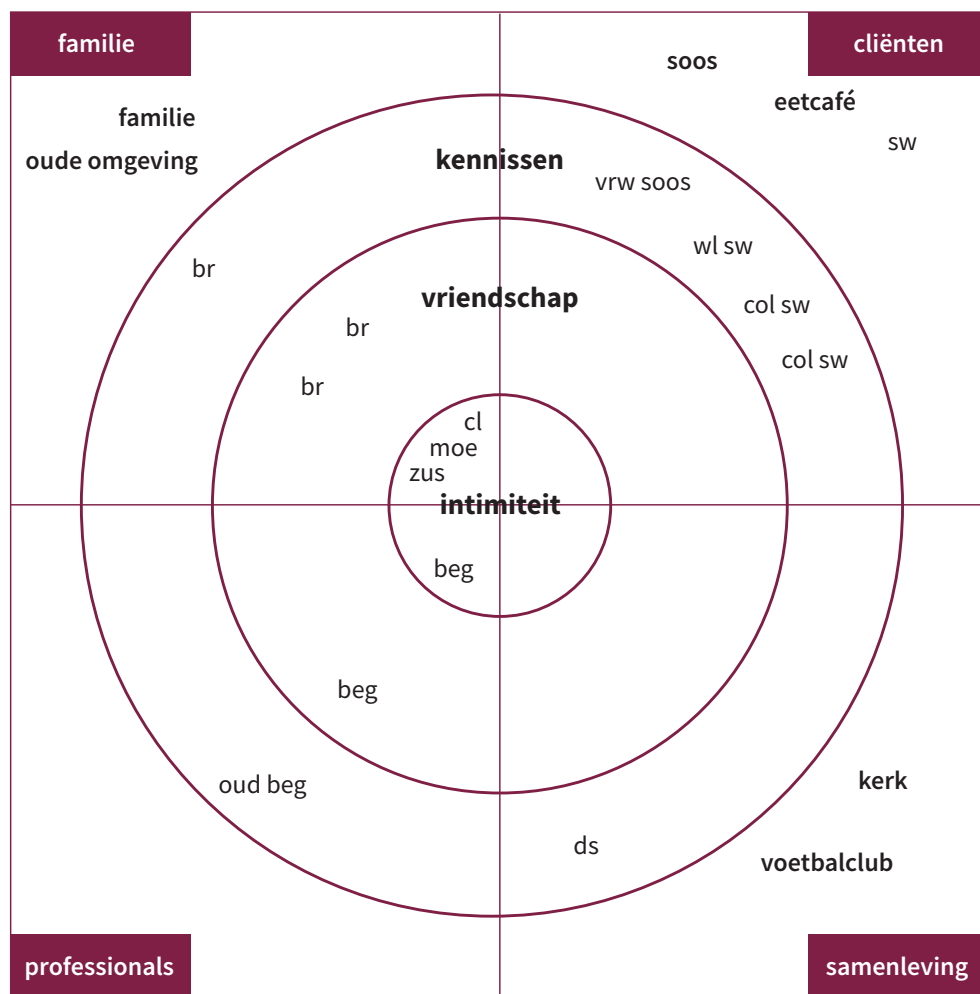
Er zijn verschillende manieren om (de kwaliteit van) sociale netwerken in kaart te brengen. Hier worden drie methoden nader toegelicht: de netwerkcirkel, het genogram en het ecogram. Deze methoden lenen zich uitstekend om het netwerk samen met de cliënt of het cliëntsysteem te verkennen. Bovendien maken ze de kwaliteit van de structuren ook visueel inzichtelijk.

Netwerkcirkel

Wat is het?

Een netwerkcirkel is een middel om iemands sociale netwerk op een snelle en eenvoudige manier in kaart te brengen. Zo kun je in één oogopslag zien welke personen uit het netwerk een bijdrage zouden kunnen leveren aan het hulpverlenend of hulporganiserend vermogen van de cliënt.

Zoals in de figuur hierna te zien is, rust de netwerkcirkel op vier pijlers: de cliënt, zijn familie, professionals en de maatschappij. Het netwerk bestaat uit drie cirkels. De binnenste cirkel is de cirkel van intimiteit. Hierin plaats je de personen die het dichtst bij de cliënt staan. De middelste cirkel is bestemd voor de personen met wie de cliënt een vriendschappelijke relatie onderhoudt. De buitenste cirkel is bedoeld voor de kennissenkring. Let op: het is niet vanzelfsprekend dat op personen in de binnenste ring dus ook het grootste beroep kan worden gedaan. Dat is sterk afhankelijk van het probleem dat aan de orde is. Soms is het makkelijker om juist iemand op afstand in te schakelen (bijvoorbeeld bij schuldenproblematiek of bij huiselijk geweld).



br = broer

beg = begeleider

cl = cliënt

moe = moeder

ds = dominee

col = collega

sw = sociale werkvoorziening

wl = werkleider

vrw = vrijwilliger

Hoe maak je het?

Maak met het cliëntsysteem een netwerkcirkel. Gebruik hiervoor de netwerkkaart (zie de figuur). Gebruik begrijpelijke taal, foto's, pictogrammen. Bedenk: de netwerkcirkel is geen doel maar een middel. Maak aantekeningen van belangrijke of opvallende keuzes, opmerkingen en ideeën van de cliënt. Interpreteer vervolgens de netwerktekening. Beantwoord de volgende vragen:

- Uit hoeveel mensen bestaan de drie cirkels ongeveer? Wijkt dat veel af van wat gebruikelijk is (Intimiteit 6-10, vriendschap 6-10, kennissen meer dan 10)?
- Wat is de getalsverhouding tussen cliëntcontacten en samenlevingscontacten? Is de cliënt vooral in een 'hulpomgeving' ingebed?
- Wat is de getalsverhouding tussen professionele contacten en andere contacten? Is de cliënt vooral afhankelijk van professionele ondersteuning?
- In welke cirkels staan de professionele contacten? Wat valt op?

Stel altijd de volgende vragen aan de orde:

- Welke wensen en ideeën heeft het cliëntsysteem?
- Welke netwerkleden zijn moeilijk te plaatsen?
- Welke keuzes van het cliëntsysteem zijn verrassend?
- Welke contacten verdienen op het eerste gezicht extra aandacht?
- Welke mensen zouden de cliënt vaker of in een andere omgeving willen zien?
- Zou de cliënt meer mensen willen leren kennen? Heeft hij daar al ideeën over?

Als het nodig is om dieper te graven, kijk dan ook naar:

- de stabiliteit van de relatie;
- de frequentie van het contact;
- het initiatief bij het contact;
- de bereikbaarheid van het netwerklid;
- de activiteiten die men met de leden uit het netwerk onderneemt;
- de wensen die de cliënt of het netwerklid heeft over het contact.

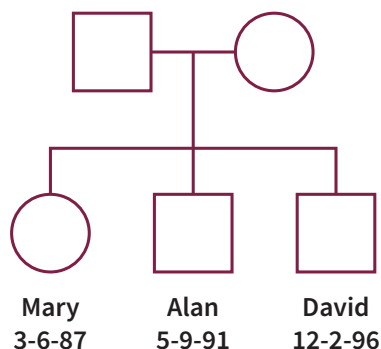
Het genogram

Wat is het?

Een genogram (Felten & Genc, 2010) is een visueel diagram van de familiebanden van de cliënt. Het is een handig hulpmiddel om meer zicht te krijgen op de familie van de cliënt en diens plaats binnen de familie. Je kunt het vergelijken met een familiestamboom van minimaal drie generaties waarbij de relaties tussen de familieleden centraal staan. De tekening geeft de cliënt de mogelijkheid om samen met de intaker na te denken over de onderlinge relaties en (zich herhalende) patronen binnen de familie. Een belangrijk aandachtspunt hierbij is de macht binnen deze relaties. Ook is het van belang om je te realiseren dat hoe men binnen een familie met elkaar omgaat en wie er belangrijk zijn voor het sociale netwerk en wie niet, sterk afhankelijk is van cultuur.

Hoe maak je het?

Een genogram wordt door de cliënt en de intaker samen gemaakt, op papier of op een flip-over. In het genogram worden mannen meestal aangegeven met een vierkantje en vrouwen met een rondje. Onder het rondje of vierkantje kan de geboortedatum worden geschreven. Door middel van lijnen worden de onderlinge relaties aangegeven. Hierbij kunnen verschillende kleuren worden gebruikt om de aard en kwaliteit van de lijnen aan te geven.



Zie voor uitgewerkte voorbeelden bijvoorbeeld het expertisecentrum mantelzorg (www.expertisecentrummantelzorg.nl).

Let op!

Ga er niet vanuit dat er alleen liefdesrelaties zijn tussen een man en een vrouw.

Het ecogram

Wat is het?

Een ecogram (Wolf, 2010; Herman, 2009) is een eenvoudige simulatie of visuele voorstelling die ontwikkeld is om het sociale netwerk van een cliëntsysteem in kaart te brengen. Met een ecogram breng je de belangrijke sociale contacten van een cliënt in kaart; het is als een röntgenfoto van het sociaal netwerk. Het ecogram houdt rekening met verschillende leefgebieden. Waar een genogram het familienetwerk in kaart brengt, brengt een ecogram alle contacten in beeld waarmee de cliënt een verband heeft, dus ook de professionele contacten (zie voor verdere uitleg en voorbeelden: www.expertisecentrummantelzorg.nl).

Hoe maak je het?

Een ecogram wordt door de cliënt en de intaker samen gemaakt, op papier.

Stappen

- 1 In een grote cirkel schrijft de cliënt allereerst de mensen op die het dichtst bij hem staan. Daarna voegt hij de personen toe die verder van hem af staan; voor mannen wordt meestal een vierkantje gebruikt, voor vrouwen een rondje.
- 2 Vervolgens geeft de cliënt aan welke relatie hij heeft met deze mensen:
 - sterk ondersteunend voor de cliënt: →
 - licht ondersteunend voor de cliënt: →
 - wederzijds ondersteunend: ↔
 - sterk wederzijds ondersteunend: ↔
 - cliënt ondersteunt de ander: ←
 - cliënt ondersteunt de ander licht: ←
 - stressvolle relatie: ||||
 - neutraal contact: ●●●●
 - geen contact meer: -----

- 3 De cliënt en intaker bespreken de aard van de steun en geven deze met letters aan in het schema:
 - E = emotionele steun
 - P = praktische en materiële hulp
 - G = gezelschap
 - A = advies en informatie
- 4 De cliënt en intaker interpreteren samen het ecogram. Denk aan de volgende zaken:
 - Omvang: het totaal aantal mensen met wie contact bestaat.
 - Differentiatie: de variatie van netwerkliden in leeftijd, geslacht, handicap, cultuur/ethniciteit, sociale klasse, burgerlijke staat, seksuele voorkeur, opleiding, scholing en beroep, enzovoort.
 - Dichtheid: de frequentie van het contact, het initiatief (mate van wederkerigheid en vrijwilligheid).
 - Kwaliteit: het gewicht en de intensiteit van de (wederzijdse) betrokkenheid.
 - Bereikbaarheid: de geografische en ruimtelijke afstand tussen de cliënt en netwerkliden. De wijze waarop die afstand overbrugd wordt, bepaalt ook de inzetbaarheid (bijvoorbeeld het gebruik van telefoon, internet).
 - Stabiliteit en duur: de mate waarin een sociaal netwerk zorgt voor een relatief duurzame of eerder wankel en labiele vorm van sociale bescherming.